



Lieferumfang

- | | |
|--|---|
| 1 ecoTEC plus VCW | 1 Beutel mit Kleinmaterial (Montagesatz, Schrauben) |
| 1 Ablaufrohr und Verschraubung für das Sicherheitsventil | 1 Betriebs- und Installationsanleitungen |
| 1 Kondensatablaufleitung | 1 Gerätehalter, Montageschablone |
| 1 Aufkleber für Flüssiggasumstellung | >1 Produktdatenblatt, Energieeffizienzlabel |

Besonderes Merkmal

- Ab 2026 auf den Betrieb mit 100% Wasserstoff umrüstbar (siehe Herstellererklärung)
- Betrieb mit bis zu 20% Wasserstoff, 100% Bio-Erdgas oder 100% Bio-Flüssiggas serienmäßig möglich
- Modulation bis zu 1:8
- Selbstadaptierende Verbrennungsregelung IoniDetect erkennt alle Erdgasarten und gleicht Gasqualitätsschwankungen automatisch aus
- Combi-Gerät mit integrierter Warmwasserbereitung nach dem Durchlaufprinzip
- Aqua-Comfort-System plus, Auslaufftemperatursteuerung und warmes Wasser ohne lange Wartezeit
- Display zur Einstellung und Überwachung von internen Gerätefunktionen sowie zur Bedienung des Einkreisreglers sensoDIRECT 710
- Komfortsicherungsprogramm für eine zuverlässige Wärmeversorgung

Produktausstattung

- eBUS-Schnittstelle
- Diagnoseschnittstelle integriert
- Hocheffizienz-Pumpe
- Wasserdrucksensor, Volumenstromsensor, Manometer, 10 Liter ADG, Sicherheitsventil, Quetschverschraubung, Gasanschluss
- Integral-Kondensations-Wärmetauscher aus Edelstahl
- Sekundärwärmetauscher aus Edelstahl
- Integrierte Speicherregelung mit Vorrang-Umschaltventil
- Beleuchtetes Grafikdisplay mit Touch-Bedienelementen



Ab 2026 Betrieb mit 100% Wasserstoff möglich: Gilt für alle ab dem 01.01.2024 produzierten Geräte. Details siehe Herstellererklärung.
Systemzertifiziertes Gerät zugelassen nur für den Betrieb mit einem dazugehörigen Luft-/Abgassystem. (Ausnahme: raumlufthabende Betriebsweise der Geräteart B23, B23p).
Werkzeuglose Montage von Einkreisregler sensoDIRECT und Internetmodul möglich.

Technische Daten	VCW 20/26CS/1-5
Warmwasser	
spezifischer Wasserdurchfluss D ($\Delta t = 30\text{ K}$) (Flüssiggas)	12,1 l/min
Dämmung und Wärmeverlust	
Bereitschaftswärmeverlust bei $t_K=70\text{ °C}$	0,45 %
Elektrischer Anschluss	
Elektrische Leistungsaufnahme inkl. Pumpe (Heizbetrieb) (max)	55 W
Elektrische Leistungsaufnahme inkl. Pumpe (Warmwasserbetrieb) (max)	103 W
Elektrische Leistungsaufnahme inkl. Pumpe (Standby)	2 W
Elektrische Leistungsaufnahme inkl. Pumpe (30 %)	41 W
Elektrische Spannungsversorgung	230 V (50 Hz)
Schutzart ³	IPX4D
Betriebsflüssigkeiten	
Inhalt Heizwasser	2,1 l
Kondensatmenge bei 50/30 °C	2,04 l/h
Hydraulik	
Volumenstrom Pumpe / Restförderhöhe Pumpe bei $\Delta T=20\text{ K}$	849 l/h / 250 mbar
Volumen Ausdehnungsgefäß	10 l
Vordruck-Ausdehnungsgefäß	0,75 bar
Anschlüsse	
Anschluss Erdgas	Ø 20 mm
Anschluss Heizung (Vorlauf, Rücklauf)	G 3/4"
Anschluss Verbrennungsluft, Abgas	Ø 60/100
Anschluss Kaltwasser, Warmwasser	G 3/4"
Anschluss Flüssiggas	Ø 20 mm
Abmessung	
Höhe / Breite / Tiefe	720 mm / 440 mm / 348 mm
Gewicht	32 kg
Einsatzgrenzen	
Vorlauftemperatur (max)	85 °C
Betriebsdruck Heizung (max)	3 bar

¹ Dieser Wert dient zur Dimensionierung der Anschlussleitung

² Bezogen auf 15 °C und 1013 mbar

³ EN 60529

Kennzeichnung

Gas-Gerätekategorie

I2N, I3P

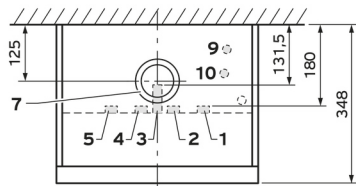
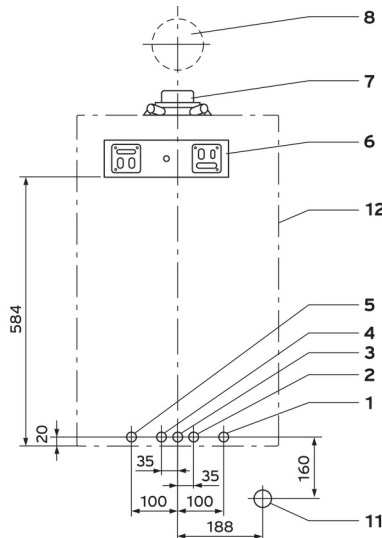
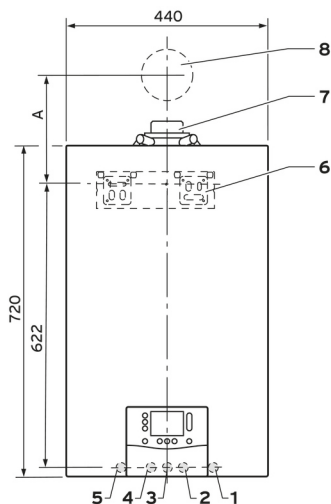
CE PIN

CE-0063CU3910

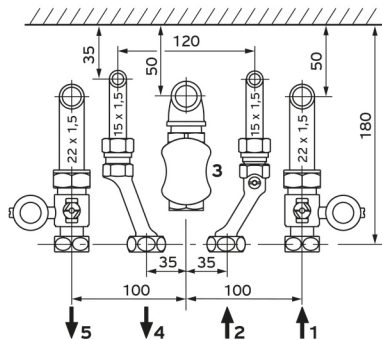
¹ Dieser Wert dient zur Dimensionierung der Anschlussleitung

² Bezogen auf 15°C und 1013 mbar

³ EN 60529



Draufsicht (Anschlüsse im Gerät)

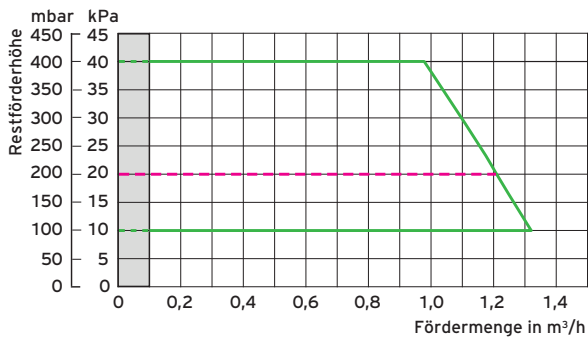


- 1 Heizungsrücklauf G 3/4
- 2 Kaltwasseranschluss G 3/4
- 3 Gasanschluss \varnothing 20 x 1,5
- 4 Warmwasseranschluss G 3/4
- 5 Heizungsvorlauf G 3/4
- 6 Gerätehalter
- 7 Anschluss Luft-/Abgasführung
- 8 Wanddurchführung Luft-/Abgasführung
- 9 Anschluss Kondenswasserablauf \varnothing 20
- 10 Entleerung \varnothing 9
- 11 Anschluss Ablauftrichter/Syphon R 1
- 12 Obere Kante des Mantels

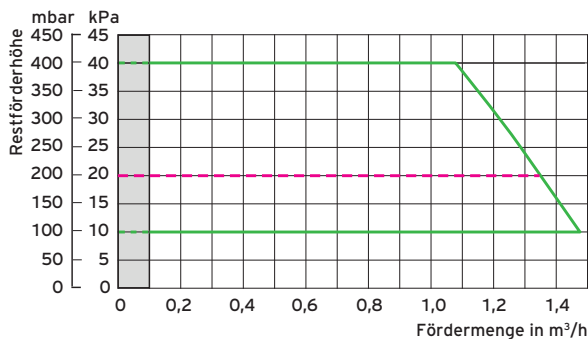
Minimaler Abstand für eine Durchführung durch eine Wand oder in einen Schacht	A
60/100 mit Bogen 87°, PP	221
60/100 mit Bogen 87° und Revisionsöffnung, PP	221
80/125 mit Bogen 87°, PP	233
80/125 mit Revisions-Bogen, PP	258
ecoTEC plus VCW 20/26 CS/1-5 - VCI 25/32 CS/1-5	
Maße in mm	

ecoTEC plus VCW 20/26CS/1-5

Pumpendiagramm VCW 20/26CS/1-5



Pumpendiagramm VCW 25/32CS/1-5



----- Standard-Einstellung proKlima:
Diagnosepunkte d.171 = 200
(d.171 = 200 ist Werkseinstellung)

— Kennlinienfeld mit Δp Konstantdruckregelung.
Einstellbar über Diagnosepunkt d.122 = 100 bis 400
in 10er Schritten

Hinweis: Für die proKlima Pumpenkennlinienfelder ist wesentliche Voraussetzung, dass der Diagnosepunkt d.170 = 0 (NoBypass) eingestellt ist.
d.170 = 0 (NoBypass) ist Werkseinstellung.