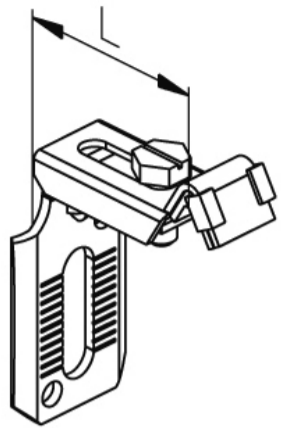


# Montageanleitung

SENIOR Standard – Satz Nr. 338

Universal-Befestigung für Kompakt- und Flächenheizkörper

Satz 338 besteht aus: 2 Konsolen, 2 Haltern, 4 Schrauben (8x60) und 4 Dübeln (10 mm)



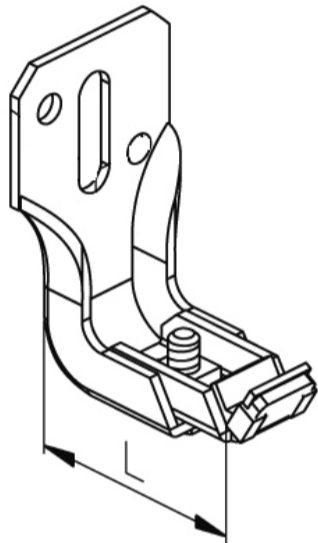
**D:** "Bei der Montage von Heizkörpern ist zu beachten, dass die Befestigung von Heizkörpern so dimensioniert wird, dass sie für die bestimmungsgemäße Verwendung und vorhersehbarer Fehlanwendung geeignet ist. Hierbei sind insbesondere die Verbindung mit dem Baukörper sowie dessen Beschaffenheit, die Geeignetheit des Montagezubehöres und die möglichen Belastungen nach erfolgter Montage zu prüfen."

**GB:** "For the correct installation of radiators it is essential that the fixing of the radiator is carried out in such a way that it is suitable for intended use AND predictable misuse. A number of elements need to be taken into consideration including the fixing method used to secure the radiator to the wall, the type and condition of the wall itself, and any additional potential forces or weights, prior to finalising installation."

**F:** "Pour une parfaite installation des radiateurs, il est primordial que la fixation du radiateur soit effectuée de manière appropriée pour l'utilisation prévue ET toute mauvaise utilisation prévisible. Un certain nombre d'éléments doivent être pris en considération avant de réaliser l'installation comme le type et la qualité de la fixation entre le radiateur et le mur, le type et l'état du mur lui-même ainsi que les charges possibles après le montage."

**PL:** "W celu zapewnienia prawidłowej instalacji grzejników ważne jest wykonanie mocowania grzejnika w sposób, który jest zgodny z przeznaczeniem grzejnika i w sposób zapobiegający jego nieprawidłowemu użytkowaniu. Przed końcową instalacją należy wziąć pod uwagę między innymi metodę mocowania grzejnika do ściany, rodzaj i stan ściany do której będzie mocowany grzejnik oraz wszystkie potencjalne siły i obciążenia."

**CZ:** "Při montáži topných těles pamatujte, že upevnění topných těles musí být navrženo tak, aby bylo vhodné k použití v souladu s účelem a s ohledem na předvídatelné nesprávné použití. Přitom je především nutné zkontrolovat spojení se stavební konstrukcí a její kvalitu, vhodnost montážního příslušenství a možná zatížení po montáži."

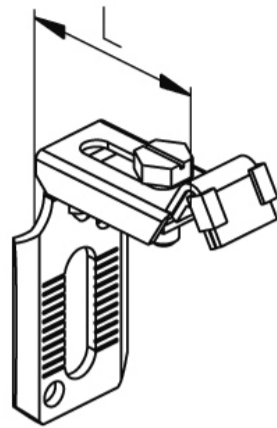


# Montageanleitung

SENIOR Standard – Satz Nr. 338

Universal-Befestigung für Kompakt- und Flächenheizkörper

Satz 338 besteht aus: 2 Konsolen, 2 Haltern, 4 Schrauben (8x60) und 4 Dübeln (10 mm)



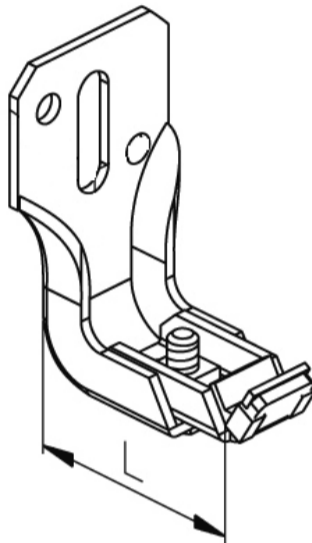
**D:** "Bei der Montage von Heizkörpern ist zu beachten, dass die Befestigung von Heizkörpern so dimensioniert wird, dass sie für die bestimmungsgemäße Verwendung und vorhersehbarer Fehlanwendung geeignet ist. Hierbei sind insbesondere die Verbindung mit dem Baukörper sowie dessen Beschaffenheit, die Geeignetheit des Montagezubehöres und die möglichen Belastungen nach erfolgter Montage zu prüfen."

**GB:** "For the correct installation of radiators it is essential that the fixing of the radiator is carried out in such a way that it is suitable for intended use AND predictable misuse. A number of elements need to be taken into consideration including the fixing method used to secure the radiator to the wall, the type and condition of the wall itself, and any additional potential forces or weights, prior to finalising installation."

**F:** "Pour une parfaite installation des radiateurs, il est primordial que la fixation du radiateur soit effectuée de manière appropriée pour l'utilisation prévue ET toute mauvaise utilisation prévisible. Un certain nombre d'éléments doivent être pris en considération avant de réaliser l'installation comme le type et la qualité de la fixation entre le radiateur et le mur, le type et l'état du mur lui-même ainsi que les charges possibles après le montage."

**PL:** "W celu zapewnienia prawidłowej instalacji grzejników ważne jest wykonanie mocowania grzejnika w sposób, który jest zgodny z przeznaczeniem grzejnika i w sposób zapobiegający jego nieprawidłowemu użytkowaniu. Przed końcową instalacją należy wziąć pod uwagę między innymi metodę mocowania grzejnika do ściany, rodzaj i stan ściany do której będzie mocowany grzejnik oraz wszystkie potencjalne siły i obciążenia."

**CZ:** "Při montáži topných těles pamatujte, že upevnění topných těles musí být navrženo tak, aby bylo vhodné k použití v souladu s účelem a s ohledem na předvídatelné nesprávné použití. Přitom je především nutné zkontrolovat spojení se stavební konstrukcí a její kvalitu, vhodnost montážního příslušenství a možná zatížení po montáži."

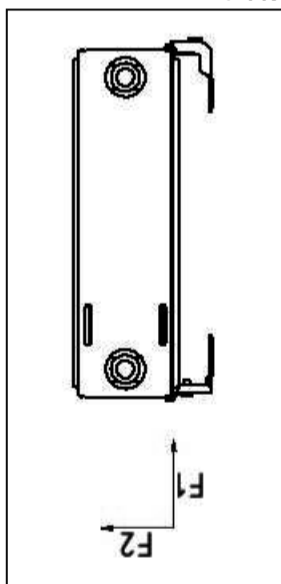


14-12338-2-1



**WEMEF A**  
Befestigungstechnik  
Wemefa H. Christopeit GmbH  
Steinbrink 3  
42555 Velbert  
Germany  
Tel.: +49 2052 88701 Fax: +49 2052 88755  
E-Mail: info@wemefa.de http://www.wemefa.de

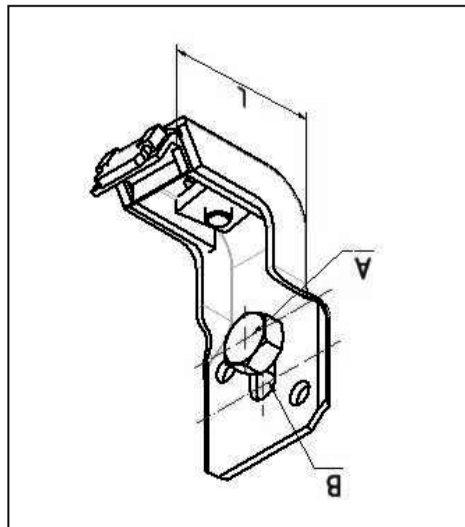
Abb.3



Lage der Befestigungsschraube	Maß L	empf. max. Belastung pro F1 (N) Konsole	empf. max. Belastung pro F2 (N) Konsole
A	45	1000	200
A	55	700	200
B	45	700	200
B	55	500	200

Tragfähigkeit je Konsole:

**Abb.1:** Legen Sie die Befestigungspunkte von den Außenkanten des Heizkörpers fest. Dann dübeln Sie Halter und Konsole an die Wand. Richten Sie beide aus, hängen Sie den Heizkörper ein und ziehen Sie die Befestigungsschrauben an (Anzugsmoment 10 Nm).  
**Abb.2: Wichtig:** Die max. Belastung der Konsole hängt davon ab, an welcher Stelle (A oder B) die Befestigungsschraube gesetzt wird und wie weit der Schieber (siehe Maß L) herausragt.



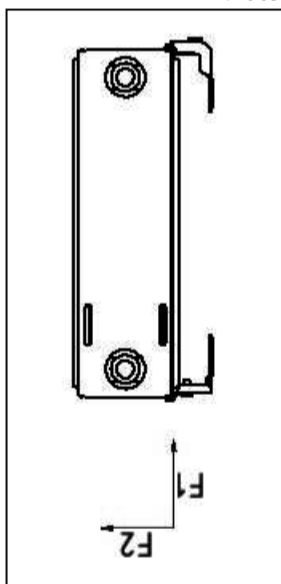
SENIOR Standard – Best. Nr. Satz 338

14-12338-2-1



**WEMEF A**  
Befestigungstechnik  
Wemefa H. Christopeit GmbH  
Steinbrink 3  
42555 Velbert  
Germany  
Tel.: +49 2052 88701 Fax: +49 2052 88755  
E-Mail: info@wemefa.de http://www.wemefa.de

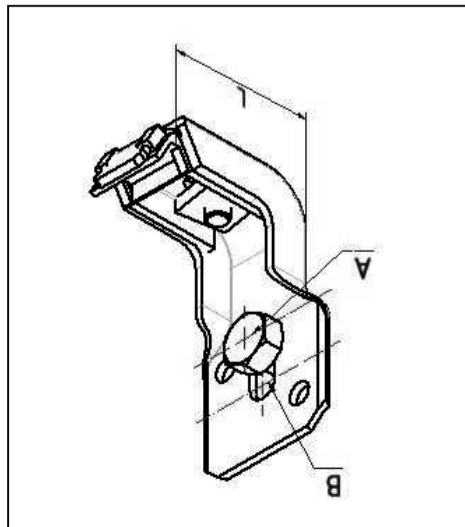
Abb.3



Lage der Befestigungsschraube	Maß L	empf. max. Belastung pro F1 (N) Konsole	empf. max. Belastung pro F2 (N) Konsole
A	45	1000	200
A	55	700	200
B	45	700	200
B	55	500	200

Tragfähigkeit je Konsole:

**Abb.1:** Legen Sie die Befestigungspunkte von den Außenkanten des Heizkörpers fest. Dann dübeln Sie Halter und Konsole an die Wand. Richten Sie beide aus, hängen Sie den Heizkörper ein und ziehen Sie die Befestigungsschrauben an (Anzugsmoment 10 Nm).  
**Abb.2: Wichtig:** Die max. Belastung der Konsole hängt davon ab, an welcher Stelle (A oder B) die Befestigungsschraube gesetzt wird und wie weit der Schieber (siehe Maß L) herausragt.



SENIOR Standard – Best. Nr. Satz 338